



RAPPORT FINANCIER SEMESTRIEL

Siège social : Linedata Services - 27, rue d'Orléans - 92200 Neuilly-sur-Seine - France
Tél. +33 (0)1 73 43 70 10 - www.linedata.com
Société Anonyme au capital de 7 294 029 € - RCS Nanterre 414 945 089 - Siret 414 945 089 00103
APE 5829C - N° TVA CEE : FR 38 414 945 089

TABLE DES MATIERES

ETATS FINANCIERS SEMESTRIELS CONSOLIDES AU 30 JUIN 2018	3
RAPPORT SEMESTRIEL D'ACTIVITE DU GROUPE AU 30 JUIN 2018.....	28
RAPPORT DES COMMISSAIRES AUX COMPTES SUR L'INFORMATION FINANCIERE SEMESTRIELLE SUR LA PERIODE DU 1 ^{ER} JANVIER AU 30 JUIN 2018	36

DECLARATION DES PERSONNES ASSUMANT LA RESPONSABILITE DU RAPPORT FINANCIER SEMESTRIEL

J'atteste, à ma connaissance, que les comptes condensés pour le semestre écoulé sont établis conformément aux normes comptables applicables et donnent une image fidèle du patrimoine, de la situation financière et du résultat de la société et de l'ensemble des entreprises comprises dans la consolidation, et que le rapport semestriel d'activité ci-joint présente un tableau fidèle des événements importants survenus pendant les six premiers mois de l'exercice, de leur incidence sur les comptes, des principales transactions entre parties liées et qu'il décrit les principaux risques et les principales incertitudes pour les six mois restants de l'exercice.

Fait à Neuilly-sur-Seine, le 27 septembre 2018

Anvaraly JIVA
Président Directeur Général

ETATS FINANCIERS SEMESTRIELS CONSOLIDES

AU 30 JUIN 2018

ETAT DU RESULTAT NET CONSOLIDE

<i>(en milliers d'euros)</i>	Notes	30/06/2017	30/06/2018
Chiffre d'affaires	4.1	90 612	83 782
Achats et charges externes	4.4	(21 078)	(18 192)
Impôts, taxes et assimilés		(1 787)	(1 932)
Charges de personnel	5.2	(49 262)	(46 343)
Autres produits et charges opérationnels courants	4.5	16	(194)
Dotations aux amortissements, dépréciations et provisions		(6 784)	(6 863)
Résultat opérationnel courant		11 717	10 258
<i>en % du CA HT</i>		12,9%	12,2%
Autres produits et charges opérationnels	4.6	82	1 591
Résultat opérationnel		11 799	11 849
<i>en % du CA HT</i>		13,0%	14,1%
Coût de l'endettement financier net	8.2.1	(1 196)	(1 246)
Autres produits financiers	8.2.2	140	503
Autres charges financières	8.2.2	(3 646)	(592)
Impôts sur les résultats	9.1	(2 046)	(2 366)
Résultat net des activités poursuivies		5 051	8 148
Résultat net des activités abandonnées		-	-
RESULTAT NET DE L'ENSEMBLE CONSOLIDE		5 051	8 148
<i>en % du CA HT</i>		5,6%	9,7%
Intérêts minoritaires		-	-
Part du Groupe		5 051	8 148
RESULTAT PAR ACTION (en euros)			
Résultat de base par action	10.2	0,70	1,14
Résultat dilué par action	10.2	0,70	1,14

ETAT DU RESULTAT GLOBAL CONSOLIDE

<i>(en milliers d'euros)</i>	30/06/2017	30/06/2018
Résultat net de l'ensemble consolidé	5 051	8 148
Ecarts de conversion	(4 248)	1 942
<i>Dont effets d'impôt</i>	73	(11)
Variation des instruments financiers dérivés	38	2
<i>Dont effets d'impôt</i>	(20)	(1)
Éléments recyclables ultérieurement en résultat net	(4 210)	1 944
Ecarts actuariels sur engagements de retraite	-	-
<i>Dont effets d'impôt</i>	-	-
Éléments non recyclables ultérieurement en résultat net	-	-
Total des autres éléments du résultat global nets d'impôts	(4 210)	1 944
RESULTAT GLOBAL	841	10 092

Les réserves de conversion comprennent les différences de conversion entre monnaies fonctionnelles des entités du Groupe, monnaie de présentation et les effets des couvertures des investissements nets dans des activités à l'étranger. Leurs variations sont reconnues dans les Autres éléments du résultat global. Ces réserves de conversion varient également en fonction des mouvements de cession des activités à l'étranger.

ETAT DE LA SITUATION FINANCIERE CONSOLIDEE

ACTIF (en milliers d'euros)	Notes	31/12/2017	30/06/2018
Ecart d'acquisition	6.1	152 511	154 714
Immobilisations incorporelles	6.2	29 600	29 280
Immobilisations corporelles	6.3	21 675	23 703
Actifs financiers non courants		1 462	1 590
Autres actifs non courants		431	443
Impôts différés actifs	9.2	4 148	3 504
Actif non courant		209 827	213 234
Créances d'exploitation et autres débiteurs	4.2	42 119	51 490
Créances d'impôts		6 509	1 904
Trésorerie et équivalents de trésorerie	8.1.2	17 881	22 560
Actif courant		66 509	75 954
TOTAL DE L'ACTIF		276 336	289 188
<hr/>			
CAPITAUX PROPRES ET PASSIF (en milliers d'euros)	Notes	31/12/2017	30/06/2018
Capital social		7 294	7 294
Réserves		88 365	98 690
Résultat de l'exercice		19 786	8 148
Capitaux propres - part du Groupe		115 445	114 132
Intérêts minoritaires		-	-
TOTAL DES CAPITAUX PROPRES	10	115 445	114 132
Provisions pour retraites et engagements assimilés	5.3	8 113	8 391
Provisions non courantes	7.1	-	-
Emprunts et dettes financières non courantes	8.1.1	81 002	75 445
Impôts différés passifs	9.2	8 344	8 915
Autres dettes non courantes		1 482	1 183
Passif non courant		98 941	93 934
Provisions courantes	7.1	317	324
Emprunts et dettes financières courantes	8.1.1	14 588	11 812
Dettes d'exploitation courantes et autres créditeurs	4.3	43 960	66 952
Impôts exigibles passifs		3 085	2 034
Passif courant		61 950	81 122
TOTAL DES CAPITAUX PROPRES ET DU PASSIF		276 336	289 188

ETAT DES VARIATIONS DES CAPITAUX PROPRES CONSOLIDES

<i>(en milliers d'euros)</i>	Nb d'actions du capital	Capital	Primes d'émission	Réserves consolidées	Actions propres	Autres éléments du résultat global	Résultat de l'exercice	Total Capitaux propres
Au 31/12/2016	7 341 382	7 341	38 388	59 549	(3 868)	(10 035)	23 570	114 945
Affectation résultat	-	-	-	23 531	39	-	(23 570)	-
Résultat de la période	-	-	-	-	-	-	5 051	5 051
Opérations sur capital	673	1	-	-	-	-	-	1
Opérations sur actions propres	(48 026)	(48)	(1 095)	-	(377)	-	-	(1 520)
Paiements fondés sur des actions	-	-	-	274	-	-	-	274
Distribution de dividendes	-	-	-	(11 012)	-	-	-	(11 012)
Autres éléments du résultat global	-	-	-	-	-	38	-	38
Ecart de conversion	-	-	-	-	-	(4 248)	-	(4 248)
Autres mouvements	-	-	-	-	-	-	-	-
Au 30/06/2017	7 294 029	7 294	37 293	72 342	(4 206)	(14 245)	5 051	103 529
Résultat de la période	-	-	-	-	-	-	14 735	14 735
Opérations sur capital	-	-	-	-	-	-	-	-
Opérations sur actions propres	-	-	-	-	(196)	-	-	(196)
Paiements fondés sur des actions	-	-	-	32	-	-	-	32
Distribution de dividendes	-	-	-	237	-	-	-	237
Autres éléments du résultat global	-	-	-	-	-	180	-	180
Ecart de conversion	-	-	-	-	-	(3 074)	-	(3 074)
Autres mouvements	-	-	-	2	-	-	-	2
Au 31/12/2017	7 294 029	7 294	37 293	72 613	(4 402)	(17 139)	19 786	115 445
Affectation résultat	-	-	-	19 731	55	-	(19 786)	-
Résultat de la période	-	-	-	-	-	-	8 148	8 148
Opérations sur capital	-	-	-	-	-	-	-	-
Opérations sur actions propres	-	-	-	-	(1 593)	-	-	(1 593)
Paiements fondés sur des actions	-	-	-	(299)	-	-	-	(299)
Distribution de dividendes	-	-	-	(9 846)	-	-	-	(9 846)
Autres éléments du résultat global	-	-	-	-	-	2	-	2
Ecart de conversion	-	-	-	-	-	1 942	-	1 942
Autres mouvements	-	-	-	333	-	-	-	333
Au 30/06/2018	7 294 029	7 294	37 293	82 532	(5 940)	(15 195)	8 148	114 132

Conformément à IFRS 9 applicable depuis le 1^{er} janvier 2018, le Groupe a procédé à une reprise de provision passée par capitaux propres, dont l'effet net d'impôt s'élève à 333 K€ et apparaît en « autres mouvements » au 30 juin 2018.

ETAT DES FLUX DE TRESORERIE CONSOLIDES

(en milliers d'euros)	Notes	30/06/2017	30/06/2018
Résultat net des activités poursuivies - part du groupe		5 051	8 148
Dotations nettes aux amortissements	6.2 & 6.3	6 458	5 836
Dotations nettes des provisions	5.2, 6.1 & 7.1	310	1 150
Gains et pertes latents liés aux variations de juste valeur		-	279
Charges et produits calculés liés aux stock-options et assimilés	5.2	274	58
Autres produits et charges calculés		-	-
Résultat sur cessions d'immobilisation et mises au rebut		-	12
Coût de l'endettement financier net	8.2.1	1 196	1 246
Impôts différés	9.2	71	662
Impôts sur les sociétés payés		(4 097)	3 524
Variation nette du besoin en fonds de roulement		5 116	2 623
Flux net de trésorerie provenant des opérations d'exploitation		14 379	23 538
Acquisitions / Cessions d'immobilisations corporelles et incorporelles	6.2 & 6.3	(3 938)	(7 300)
Acquisitions de titres de participation, nettes de la trésorerie acquise	6.1, 6.2 & 6.3	(39 089)	(340)
Cessions d'immobilisations financières		-	-
Variation des autres actifs financiers		(161)	225
Flux net de trésorerie lié aux opérations d'investissement		(43 188)	(7 415)
Augmentation de capital	10.1.1	39	-
Opérations sur actions propres		(1 519)	(1 597)
Dividendes versés	10.1.3	-	-
Augmentation des emprunts et autres passifs non courants	8.1.1	44 887	-
Remboursement des emprunts et autres passifs non courants	8.1.1	(21 304)	(8 796)
Intérêts financiers versés		(1 049)	(1 261)
Variation des autres créances et dettes financières		133	-
Flux net de trésorerie lié aux opérations de financement		21 187	(11 654)
Effets de change		103	210
VARIATION DE TRESORERIE NETTE		(7 519)	4 679
Trésorerie nette d'ouverture		32 219	17 881
Trésorerie nette de clôture		24 700	22 560
Dont :			
Trésorerie et équivalents de trésorerie	8.1.2	24 700	22 560
Concours bancaires courants	8.1.2	-	-

NOTES AUX ETATS FINANCIERS CONSOLIDES

NOTE 1	PRINCIPES COMPTABLES	9
1.1.	Référentiel appliqué	9
1.2.	Bases de préparation – Estimations et jugements comptables	9
NOTE 2	PERIMETRE DE CONSOLIDATION	9
NOTE 3	INFORMATION SECTORIELLE	10
3.1.	Résultats sectoriels	10
NOTE 4	ACTIVITE	11
4.1.	Chiffre d'affaires	11
4.2.	Créances d'exploitation et autres débiteurs	13
4.3.	Dettes d'exploitation courantes et autres créditeurs	13
4.4.	Achats et charges externes	14
4.5.	Autres produits et charges opérationnels courants	14
4.6.	Autres produits et charges opérationnels	14
4.7.	Transactions avec les autres parties liées	14
NOTE 5	CHARGES ET AVANTAGES DU PERSONNEL	15
5.1.	Effectifs	15
5.2.	Frais de personnel	16
5.3.	Provisions pour retraites et engagements assimilés	16
5.4.	Paiement fondé sur des actions	17
5.5.	Rémunération des dirigeants (parties liées)	17
NOTE 6	IMMOBILISATIONS INCORPORELLES ET CORPORELLES	18
6.1.	Ecart d'acquisition	18
6.2.	Immobilisations incorporelles	18
6.3.	Immobilisations corporelles	19
NOTE 7	AUTRES PROVISIONS ET PASSIFS EVENTUELS	20
7.1.	Autres provisions	20
7.2.	Passifs éventuels	20
NOTE 8	FINANCEMENT ET INSTRUMENTS FINANCIERS	21
8.1.	Actifs et passifs financiers	21
8.2.	Produits et charges financiers	22
8.3.	Politique de gestion des risques financiers	23
8.4.	Engagements hors bilan liés au financement du Groupe	23
NOTE 9	IMPOTS SUR LES RESULTATS	24
9.1.	Impôts sur les résultats	24
9.2.	Impôts différés	24
NOTE 10	CAPITAUX PROPRES ET RESULTAT PAR ACTION	25
10.1.	Capitaux propres	25
10.2.	Résultat par action	26
10.3.	Gestion du risque sur le capital	26
NOTE 11	EVENEMENTS POSTERIEURS A LA CLOTURE	26
NOTE 12	TAUX DE CONVERSION DES MONNAIES ETRANGERES	27

NOTE 1 PRINCIPES COMPTABLES

Linedata Services est une société anonyme de droit français, soumise à la réglementation applicable aux sociétés commerciales, dont le siège social est situé 27, rue d'Orléans 92200 Neuilly-sur-Seine (France). Linedata Services est cotée sur Euronext Paris. Linedata Services et ses filiales en France et à l'étranger (ci-après « le Groupe ») constituent un groupe acteur dans l'édition et la distribution de progiciels financiers, l'intégration de solutions et la réalisation de travaux de développement, de conseil et de formation pour ses progiciels.

Ses domaines d'expertise sont l'Asset Management et les Crédits et Financements.

Les états financiers consolidés au 30 juin 2018 sont conformes aux dispositions de la norme IAS 34 « Information financière intermédiaire ». Ils correspondent à des états financiers intermédiaires résumés et ne comprennent pas toute l'information nécessaire aux états financiers annuels. Ils doivent être lus conjointement avec le rapport financier annuel 2017 inclus dans le document de référence 2017 déposé le 30/03/2018 auprès de l'AMF et disponible sur le site internet www.linedata.com.

Les principes comptables appliqués par le groupe dans les états financiers consolidés au 30 juin 2018 sont identiques à ceux appliqués dans les états financiers consolidés publiés au 31 décembre 2017 amendés des normes IFRS 9 et IFRS 15, applicables depuis le 1^{er} janvier 2018.

Les états financiers consolidés au 30 juin 2018 ont été établis sous la responsabilité du Conseil d'Administration et examinés lors de sa séance du 10/09/2018.

1.1. Référentiel appliqué

Les états financiers consolidés au 30 juin 2018 ont été préparés conformément aux normes IFRS telles qu'adoptées par l'Union Européenne. Ce référentiel est disponible sur le site internet de la Commission européenne :

http://ec.europa.eu/internal_market/accounting/ias/index_fr.htm

1.1.1. Nouvelles normes et interprétations d'application obligatoire

Les nouvelles normes, amendements de normes existantes et interprétations qui sont d'application obligatoire pour les exercices ouverts à compter du 1^{er} janvier 2018 n'ont pas eu d'incidence significative sur les comptes et le résultat du Groupe. Il s'agit principalement des amendements à IFRS 15 « *Produits des activités ordinaires tirés des contrats conclus avec des clients* » et à IFRS 9 « *instruments financiers* ». Conformément à cette dernière norme, le Groupe a procédé à une reprise de provision de 464 K€, soit 333 K€ net d'impôt, impactant les réserves d'ouverture du groupe afin de se conformer aux critères de cette nouvelle norme.

1.1.2. Normes et interprétations adoptées par l'Union Européenne et applicables par anticipation

Le Groupe a choisi de ne pas appliquer par anticipation ces normes et interprétations.

Le Groupe mène actuellement une étude de la nouvelle norme IFRS 16 et des impacts de celle-ci sur la présentation des comptes en 2019. Le Groupe anticipe un impact significatif sur les niveaux de l'endettement et sur le résultat opérationnel courant en application de la norme IFRS 16.

1.1.3. Normes et interprétations publiées par l'IASB mais non encore adoptées par l'Union Européenne

Le Groupe n'applique pas par anticipation les normes et interprétations publiées par l'IASB mais non encore adoptées par l'Union Européenne au 30 juin 2018, à savoir notamment les améliorations annuelles (2015-2017) des IFRS.

1.2. Bases de préparation – Estimations et jugements comptables

La préparation des états financiers implique de procéder à des estimations et de retenir des hypothèses concernant l'évaluation de certains actifs et passifs inscrits au bilan consolidé, ainsi que de certains éléments du compte de résultat. La Direction est également amenée à exercer son jugement lors de l'application des méthodes comptables du Groupe.

Ces estimations et jugements, continuellement mis à jour, sont fondés d'une part sur les informations historiques et d'autre part sur l'anticipation d'événements futurs jugés raisonnables au vu des circonstances. Compte tenu de la part d'incertitude relative à la réalisation des hypothèses concernant le futur, les estimations comptables qui en découlent peuvent différer des résultats effectifs se révélant ultérieurement.

NOTE 2 PERIMETRE DE CONSOLIDATION

Raison sociale	Pays	% contrôle	Méthode de consolidation
Linedata Services	France	-	Société mère
Linedata Services Asset Management	France	100%	Intégration globale
Linedata Services Leasing & Crédit	France	100%	Intégration globale
Linedata Services Luxembourg	Luxembourg	100%	Intégration globale
Linedata Services Lending & Leasing SL	Espagne	100%	Intégration globale
Linedata Services Tunisie	Tunisie	100%	Intégration globale
Linedata Technologies Tunisie	Tunisie	100%	Intégration globale
Linedata Maroc	Maroc	100%	Intégration globale
Linedata Ltd	Royaume-Uni	100%	Intégration globale
Derivation Software Limited	Royaume-Uni	100%	Intégration globale
Linedata Services (UK) Ltd	Royaume-Uni	100%	Intégration globale
Linedata Limited	Irlande	100%	Intégration globale
Linedata Services (Latvia) SIA	Lettonie	100%	Intégration globale
Linedata Services Inc	Etats-Unis	100%	Intégration globale
LD Services Inc	Etats-Unis	100%	Intégration globale
Linedata Services Lending & Leasing Inc	Etats-Unis	100%	Intégration globale
Linedata L&C Inc	Etats-Unis	100%	Intégration globale
Gravitas Technology Services LLC	Etats-Unis	100%	Intégration globale
Linedata Services Lending & Leasing Corp	Canada	100%	Intégration globale
Linedata Services H.K. Limited	Hong Kong	100%	Intégration globale
QRMO	Hong Kong	100%	Intégration globale
Linedata Services India Private Limited	Inde	100%	Intégration globale
Gravitas Technology Private Limited	Inde	100%	Intégration globale

Linedata SA de C.V, Linedata Canada et Derivation Software Corp, sociétés sans activité, ne sont pas consolidées au 30 juin 2018.

Toutes les sociétés du Groupe sont consolidées sur la base de leurs comptes au 30 juin, d'une durée de 6 mois.

NOTE 3 INFORMATION SECTORIELLE

En application d'IFRS 8, l'information sectorielle est basée sur les données internes de gestion utilisées par les principaux décideurs, à savoir le Directoire et le Comité de Direction.

Les secteurs opérationnels présentés correspondent aux segments d'activités suivants :

- ✓ Asset Management,
- ✓ Lending & Leasing,
- ✓ Autres activités, comprenant l'Assurance et l'Epargne Retraite.

3.1. Résultats sectoriels

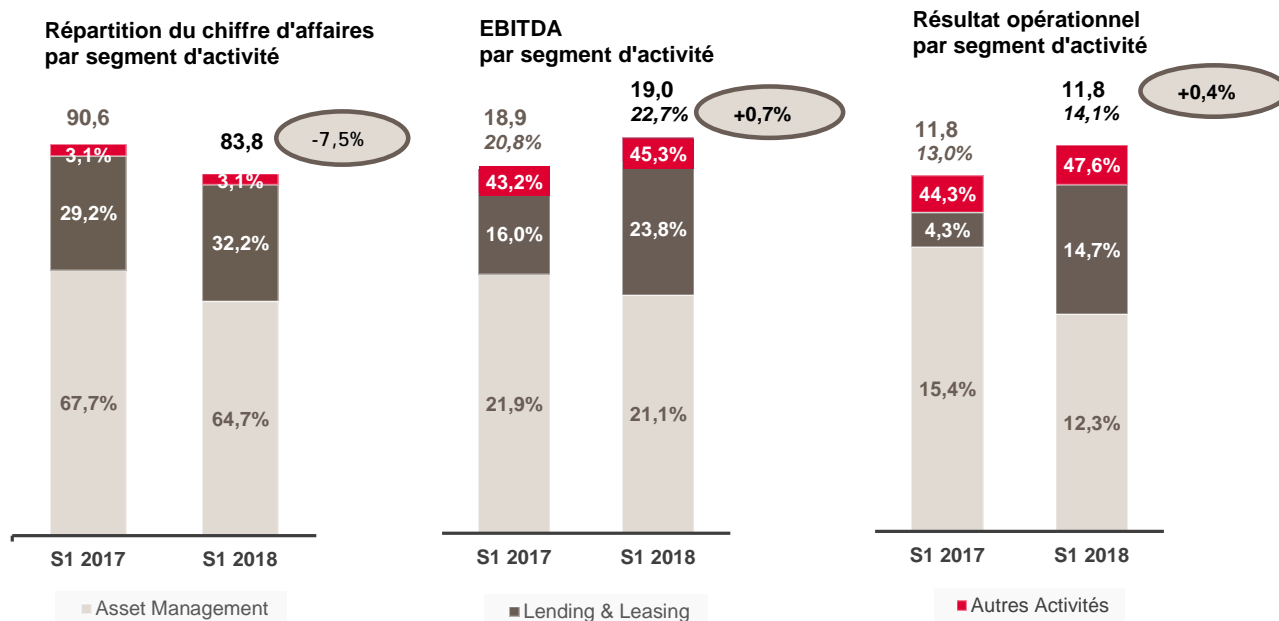
3.1.1. Au 30 juin 2017

(en milliers d'euros)	Asset Management	Lending & Leasing	Autres Activités	Total Groupe
Chiffre d'affaires	61 368	26 474	2 770	90 612
EBITDA	13 442	4 228	1 197	18 867
Résultat opérationnel	9 434	1 139	1 226	11 799

3.1.2. Au 30 juin 2018

(en milliers d'euros)	Asset Management	Lending & Leasing	Autres Activités	Total Groupe
Chiffre d'affaires	54 217	27 004	2 561	83 782
EBITDA	11 426	6 415	1 159	19 000
Résultat opérationnel	6 660	3 971	1 218	11 849

3.1.3. Données sectorielles



L'EBITDA, indicateur clé du Groupe, se définit comme le résultat opérationnel, incluant les autres produits et charges opérationnels non courants, hors dotations nettes aux amortissements et aux provisions courantes et non courantes.

NOTE 4 ACTIVITE

4.1. Chiffre d'affaires

La norme applicable est IFRS 15 « Produits des activités ordinaires tirés des contrats conclus avec des clients ».

Le chiffre d'affaires du Groupe provient de quatre sources principales :

- ✓ le droit d'utilisation (licence) des progiciels,
- ✓ la maintenance,
- ✓ les services associés : développement, implémentation, paramétrage, adaptation, formation, etc.
- ✓ les prestations de conseil et formation.

La licence est comptabilisée lorsqu'il existe la preuve matérielle que les risques et avantages importants inhérents à la propriété des licences ont été transférés à l'acheteur, que le prix est déterminé ou déterminable, que les coûts encourus ou restant à encourir en contrepartie de la transaction peuvent être évalués de façon fiable, que toutes les obligations contractuelles ont été satisfaites et que le recouvrement de la créance est probable.

La rémunération d'une licence accordée pour une durée déterminée est reconnue linéairement sur cette durée.

Dans le cas de contrats composés d'éléments multiples (licence, maintenance, prestations associées...), le chiffre d'affaires sur les prestations de services est comptabilisé séparément du revenu de la licence, si les prestations de services ne sont pas essentielles au fonctionnement de la licence.

Lorsque les prestations de développement et /ou d'implémentation sont considérées comme déterminantes ou lorsque la transaction implique une modification significative du progiciel, le chiffre d'affaires issu des ventes de licences et des prestations associées est généralement reconnu selon la méthode de l'avancement.

Le chiffre d'affaires sur les prestations de conseil et de formation est comptabilisé lors de la réalisation du service correspondant. Le revenu sur les contrats de prestations au forfait est reconnu selon la méthode de l'avancement. Le chiffre d'affaires de la maintenance et des services ASP est reconnu au prorata temporis sur la durée du contrat.

4.1.1 Chiffre d'affaires par nature

Au 30 juin 2017 :

<i>(en milliers d'euros)</i>	Asset Management	Lending & Leasing	Autres Activités	Total Groupe
ASP / Managed Services	14 530	1 974	1 089	17 593
Maintenance & support	11 539	12 893	1 223	25 655
Licences récurrentes	21 705	426		22 131
Chiffre d'affaires récurrent	47 774	15 293	2 312	65 379
Implémentation, Consulting & Services	12 509	10 092	458	23 059
Licences perpétuelles	1 085	1 089		2 174
Chiffre d'affaires non récurrent	13 594	11 181	458	25 233
CHIFFRE D'AFFAIRES	61 368	26 474	2 770	90 612

Au 30 juin 2018 :

<i>(en milliers d'euros)</i>	Asset Management	Lending & Leasing	Autres Activités	Total Groupe
ASP / Managed Services	18 594	2 059	848	21 501
Maintenance & support	10 354	13 096	1 214	24 664
Licences récurrentes	14 617	401		15 018
Chiffre d'affaires récurrent	43 565	15 556	2 062	61 183
Implémentation, Consulting & Services	10 358	9 134	499	19 991
Licences perpétuelles	294	2 314		2 608
Chiffre d'affaires non récurrent	10 652	11 448	499	22 599
CHIFFRE D'AFFAIRES	54 217	27 004	2 561	83 782

4.1.2 Chiffre d'affaires par zone géographique

<i>(en milliers d'euros)</i>	30/06/2017		30/06/2018	
Europe du Sud	27 533	30,4%	30 073	35,9%
Europe du Nord	15 417	17,0%	12 965	15,5%
Amérique du Nord	44 571	49,2%	36 521	43,6%
Asie	3 091	3,4%	4 223	5,0%
CHIFFRE D'AFFAIRES	90 612	100,0%	83 782	100,0%

A taux de change et périmètre constants, l'activité du Groupe ressort en diminution de 3,5%.

4.2. Créances d'exploitation et autres débiteurs

Les créances d'exploitation et autres débiteurs se décomposent de la manière suivante :

<i>(en milliers d'euros)</i>	31/12/2017	30/06/2018
Créances clients et comptes rattachés - valeur brute	37 208	44 775
Dépréciation des créances clients	(1 044)	(1 073)
Créances clients et comptes rattachés - valeur nette	36 164	43 702
Créances fiscales	1 506	2 348
Autres créances	120	310
Débiteurs divers	852	524
Charges constatées d'avance	3 477	4 606
Autres créances d'exploitation et débiteurs - valeur brute	5 955	7 788
Provisions pour dépréciation	-	-
Autres créances d'exploitation et débiteurs - valeur nette	5 955	7 788
CREANCES D'EXPLOITATION ET AUTRES DEBITEURS	42 119	51 490

Le Groupe a procédé à la revue du portefeuille de ses créances échues et non réglées afin de constituer les dépréciations jugées nécessaires sur la base de la meilleure estimation des recouvrements attendus.

En application de la norme IFRS 9 à compter du 1^{er} janvier 2018, le Groupe a revu son taux de provisionnement en fonction de la sinistralité des créances échues à plus d'un an. L'impact sur les comptes de cette révision s'est matérialisé par une reprise de provision pour dépréciation des créances clients à hauteur de 464 K€, avant effet d'impôt.

A ce titre les variations des dépréciations des créances clients s'analysent comme suit :

<i>(en milliers d'euros)</i>	30/06/2018
Dépréciations sur créances clients en début de période	1 044
Dotations	795
Reprises non utilisées	(302)
Reprises en réserves d'ouverture suite à l'application d'IFRS 9 au 1 ^{er} janvier 2018	(466)
Ecart de conversion	2
DEPRECIATIONS SUR CREANCES CLIENTS EN FIN DE PERIODE	1 073

4.3. Dettes d'exploitation courantes et autres créditeurs

<i>(en milliers d'euros)</i>	31/12/2017	30/06/2018
Dettes fournisseurs	10 358	9 553
Dettes fiscales et sociales	15 095	16 557
Participation et intéressement des salariés	358	268
Autres dettes	2 443	12 219
Produits constatés d'avance	15 706	28 355
DETTES D'EXPLOITATION COURANTES ET AUTRES CREDITEURS	43 960	66 952

Les autres dettes incluent 9,8 M€ de dividendes dont la mise en paiement aux actionnaires a eu lieu le 9 juillet 2018.

4.4. Achats et charges externes

<i>(en milliers d'euros)</i>	30/06/2017		30/06/2018	
Achat sous traitance télécom, télématique, éditique	(5 890)	27,9%	(4 875)	26,8%
Autres Achats	(524)	2,5%	(623)	3,4%
Locations immobilières & autres	(4 431)	21,0%	(5 310)	29,2%
Intérimaires, prestataires & sous traitance	(3 515)	16,7%	(2 446)	13,4%
Frais de développement portés à l'actif	-	-	341	(1,9%)
Honoraires et assurances	(2 881)	13,7%	(1 574)	8,7%
Voyages, déplacements, transport	(2 080)	9,9%	(1 881)	10,3%
Telecoms et Affranchissement	(390)	1,9%	(416)	2,3%
Services bancaires et assimilés	(115)	0,5%	(84)	0,5%
Autres charges externes	(1 252)	5,9%	(1 324)	7,3%
ACHATS ET CHARGES EXTERNES	(21 078)	100,0%	(18 192)	100,0%

A taux de change et périmètre constants, les achats et charges externes sont en baisse de 9% par rapport au 30 juin 2017, essentiellement du fait de la non reconduction en 2018 des honoraires de frais d'études stratégiques et d'acquisition des filiales engagés au cours du 1^{er} semestre 2017.

4.5. Autres produits et charges opérationnels courants

<i>(en milliers d'euros)</i>	30/06/2017		30/06/2018	
Résultat de change opérationnel		572		350
Redevances		(483)		(424)
Pertes sur créances irrécouvrables		(53)		(17)
Jetons de présence		(20)		(48)
Autres produits et charges		-		(55)
AUTRES PRODUITS ET CHARGES OPERATIONNELS COURANTS		16		(194)

4.6. Autres produits et charges opérationnels

<i>(en milliers d'euros)</i>	30/06/2017		30/06/2018	
Résultat de cession d'immobilisations incorporelles et corporelles		-		(12)
Autres produits non récurrents		119		1 655
Autres charges non récurrentes		(37)		(52)
AUTRES PRODUITS ET CHARGES OPERATIONNELS		82		1 591

Les autres charges non récurrentes sont essentiellement constituées des charges supportées dans le cadre de litiges prud'homaux en France.

En 2018, les autres produits non récurrents sont composés principalement de l'ajustement de prix d'acquisition de la société Gravitas Technology Services LLC, net des honoraires de conseil, à hauteur de 1,5 M€. L'accord avec les vendeurs ayant été conclu en avril 2018, soit plus d'un an après l'acquisition, et l'ajustement de prix provenant d'événements postérieurs à la date d'acquisition, cet ajustement est présenté en autres produits opérationnels non récurrents.

4.7. Transactions avec les autres parties liées

Les parties liées du Groupe sont constituées des sociétés sur lesquelles le Groupe a une influence notable ou qui ne sont pas consolidées, des sociétés ayant un administrateur commun et des dirigeants du Groupe.

Afin de déterminer les transactions effectuées avec les parties liées, une revue des contrats est réalisée pour ceux existants avec ces parties liées et pour tous les contrats signés au cours de l'exercice.

(en milliers d'euros)	30/06/2017	30/06/2018
Transactions de Linedata Services avec la société Invegado (*)		
Dettes envers les parties liées	2	-
Achats de biens et services	8	-
Transactions de Linedata Services avec la société Tecnet Participations (*)		
Dettes envers les parties liées	40	-
Achats de biens et services	33	-
Transactions de Linedata Services avec la société Amanaat		
Créances avec les parties liées	10	21
Chiffre d'affaires	9	18

(*) Dettes et achats jusqu'au 27 avril 2017, date de fin de mandat des membres du Conseil de Surveillance de Linedata Services

Linedata Services a signé des contrats de prestations de services avec la société Invegado dont le gérant est M. Francis Rubaudo et avec la société Tecnet dont le gérant est M. Jacques Bentz, tous deux étant membres du Conseil de Surveillance de Linedata Services. Dans le cadre du changement de gouvernance le 27 avril 2017, M. Bentz et Rubaudo ne disposent plus désormais de mandat social.

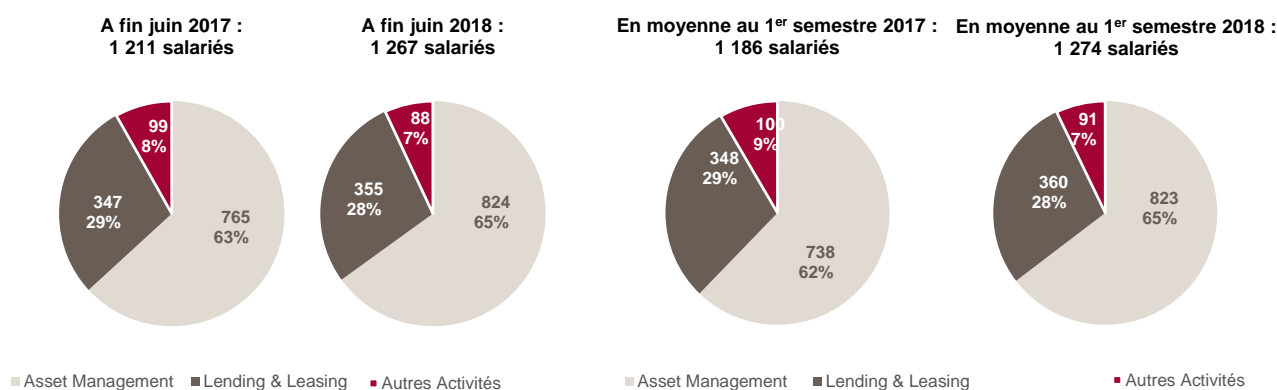
Linedata Services a également signé fin décembre 2015 un contrat de prestations de services administratifs et financiers avec sa société-mère, Amanaat.

Les achats et le chiffre d'affaires avec les parties liées sont réalisés aux conditions de marché. Il n'y a aucune garantie reçue pour les dettes sur les parties liées ni aucune garantie donnée pour les créances avec les parties liées.

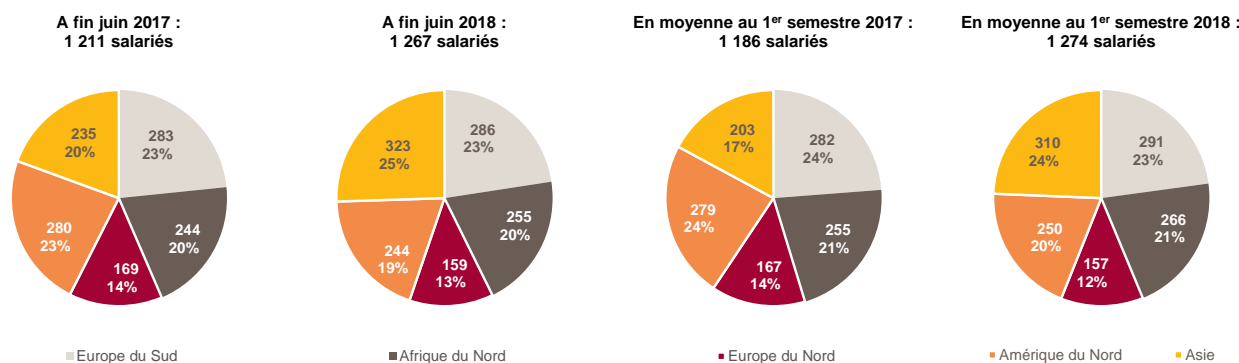
NOTE 5 CHARGES ET AVANTAGES DU PERSONNEL

5.1. Effectifs

5.1.1. Ventilation sectorielle des effectifs



5.1.2. Ventilation géographique des effectifs



5.2. Frais de personnel

(en milliers d'euros)	30/06/2017	30/06/2018
Salaires et traitements	(41 074)	(39 650)
Charges sociales	(9 167)	(8 792)
Participation et intéressement des salariés	-	(275)
Charges au titre des paiements fondés sur des actions	(273)	(57)
Dotations nettes aux provisions sur engagement de retraite	(283)	(288)
Frais de développement portés à l'actif	1 420	2 534
Crédit d'impôt recherche	115	185
CHARGES DE PERSONNEL	(49 262)	(46 343)

Les frais de R&D, composés essentiellement de frais de personnel, soit 9,2 M€ (avant capitalisation), représentent 11,0% du chiffre d'affaires du 1^{er} semestre 2018, stable par rapport au 1^{er} semestre 2017 où ils représentaient 11,4% du chiffre d'affaires, soit 10,3 M€ (avant capitalisation). Une partie de ces dépenses a été activée (cf. note 6.2).

5.3. Provisions pour retraites et engagements assimilés

(en milliers d'euros)	Indemnités de fin de carrière France	Indemnités de fin de carrière Tunisie & Inde	Médailles du travail	31/12/2017	Indemnités de fin de carrière France	Indemnités de fin de carrière Tunisie & Inde	Médailles du travail	30/06/2018
Provision à l'ouverture de l'exercice	7 302	69	485	7 856	7 405	236	472	8 113
Variation de périmètre	-	149	-	149	-	-	-	-
Variation des écarts actuariels	(345)	-	-	(345)	-	-	-	-
Prestations servies aux salariés	(104)	(15)	(24)	(143)	-	(7)	(11)	(18)
Ecart de conversion	-	(24)	-	(24)	-	(9)	-	(9)
Charge de l'exercice	552	57	11	620	270	16	19	305
<i>Coût des services rendus</i>	<i>442</i>	<i>57</i>	<i>34</i>	<i>533</i>	<i>270</i>	<i>16</i>	<i>19</i>	<i>305</i>
<i>Coût financier</i>	<i>110</i>	-	<i>4</i>	<i>114</i>	-	-	-	-
<i>Amortissement des écarts actuariels</i>	-	-	(27)	(27)	-	-	-	-
<i>Autres (transferts - reprises)</i>	-	-	-	-	-	-	-	-
PROVISION A LA CLOTURE DE L'EXERCICE	7 405	236	472	8 113	7 675	236	480	8 391

5.4. Paiement fondé sur des actions

5.4.1. Plans d'attribution d'actions gratuites

<i>Référence de l'attribution</i>	Plan 2014 (n°3)	Plan 2014 (n°4)
Nature des actions	Actions Linedata Services	Actions de préférence (2)
Date de l'Assemblée Générale	12/05/2014	12/05/2014
Date du Directoire ayant décidé de l'attribution gratuite d'actions	13/06/2014	13/06/2014
Nombre total d'actions gratuites attribuées par décision du Directoire	120 500	675
Nombre total d'actions gratuites pouvant être acquises, constaté à l'issue de la période de réalisation des conditions initiales dont :	120 500	675
- par des mandataires sociaux (fonction exercée lors de l'attribution)	-	250
- par les 10 premiers attributaires salariés (1)	67 500	425
Nombre total de bénéficiaires dont :	32	13
- nombre de mandataires sociaux	-	2
- nombre d'attributaires salariés du groupe	32	11
Date de fin de la période d'acquisition pour les attributaires résidents français		13/06/2017
Date de fin de la période d'acquisition pour les attributaires non résidents français	13/06/2018	
Date de fin de la période de conservation pour les attributaires résidents français		13/06/2019
Date de fin de la période de conservation pour les attributaires non résidents français	13/06/2018	
Nombre d'actions gratuites pouvant être acquises au 1 ^{er} janvier 2018	50 307	673
Nombre d'actions gratuites attribuées et pouvant être acquises en 2018	-	-
Nombre d'actions gratuites attribuées antérieurement acquises en 2018	(48 065)	-
Nombre d'actions gratuites attribuées antérieurement annulées en 2018	(2 242)	-
Nombre d'actions gratuites pouvant être acquises restantes au 30 juin 2018	-	673

(1) Il est tenu compte des salariés de toutes les sociétés du Groupe, et non seulement de ceux de la société mère.

(2) Une action de préférence sera convertie au plus en 90 actions Linedata Services.

Linedata Services S.A. est la seule société du Groupe à avoir attribué gratuitement des actions.

5.5. Rémunération des dirigeants (parties liées)

<i>(en milliers d'euros)</i>	30/06/2017	30/06/2018
Avantages à court terme	1 341	2 078
Paiements fondés sur des actions	-	123
REMUNERATION DES DIRIGEANTS	1 341	2 201

Les principaux dirigeants du groupe sont constitués des membres du Directoire et du Conseil de Surveillance, jusqu'au 27 avril 2017, puis du Président Directeur Général et des membres du Conseil d'Administration à compter de cette date ainsi que des membres du Comité exécutif.

Les paiements fondés sur des actions correspondent à la livraison des actions gratuites du plan de 2014 aux non-résidents français.

L'assemblée générale mixte du 27 avril 2017 a fixé à 200 K€ le montant maximum des jetons de présence à répartir entre les membres du Conseil d'Administration.

Les avantages postérieurs à l'emploi correspondraient aux indemnités conventionnelles de départ en retraite. Il n'existe aucun autre engagement pris en faveur des dirigeants en matière d'avantages postérieurs à l'emploi ou autres avantages à long terme.

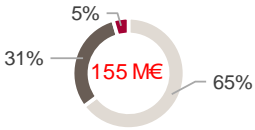
NOTE 6 IMMOBILISATIONS INCORPORELLES ET CORPORELLES

6.1. Ecarts d'acquisition

Les variations des écarts d'acquisition sont les suivantes :

<i>(en milliers d'euros)</i>	Valeur brute	Dépréciations	Valeur nette comptable
Au 31/12/2016	146 642	(16 397)	130 245
Acquisition : Gravitas Technology Services	30 356	-	30 356
Acquisition : QRMO	3 154		3 154
Ecarts de conversion	(11 720)	476	(11 244)
Au 31/12/2017	168 432	(15 921)	152 511
Ecarts de conversion	2 300	(97)	2 203
Au 30/06/2018	170 732	(16 018)	154 714

Les écarts d'acquisition par segment d'activité se répartissent comme suit :

<i>(en milliers d'euros)</i>	31/12/2017	30/06/2018
 <ul style="list-style-type: none"> ■ Asset Management ■ Lending & Leasing ■ Assurance / Epargne Retraite 	98 658	100 311
	46 914	47 435
	6 939	6 968
ECART D'ACQUISITION - VALEUR NETTE	152 511	154 714

6.2. Immobilisations incorporelles

L'évolution des immobilisations incorporelles est analysée ci-dessous :

<i>(en milliers d'euros)</i>	Logiciels acquis	Frais de développement	Relations clientèles	Autres actifs incorporels	IMMOBILISATIONS INCORPORELLES
Valeurs brutes au 31/12/2017	52 031	33 040	19 446	1 928	106 445
Acquisitions	515	2 778	-	-	3 293
Cessions	-	-	-	-	-
Autres mouvements	(2)	-	-	-	(2)
Ecarts de conversion	522	371	317	55	1 265
VALEURS BRUTES AU 30/06/2018	53 066	36 189	19 763	1 983	111 001

Les acquisitions sont essentiellement liées à la capitalisation de la R&D pour 2,8 M€, principalement sur le projet AMP.

<i>(en milliers d'euros)</i>	Logiciels acquis	Frais de développement	Relations clientèles	Autres actifs incorporels	IMMOBILISATIONS INCORPORELLES
Amortissements au 31/12/2017	(37 874)	(22 818)	(14 232)	(1 921)	(76 845)
Dotations aux amortissements	(1 789)	(1 620)	(675)	-	(4 084)
Reprises d'amortissements	-	-	-	-	-
Autres mouvements	-	-	-	-	-
Ecarts de conversion	(297)	(189)	(251)	(55)	(792)
AMORTISSEMENTS AU 30/06/2018	(39 960)	(24 627)	(15 158)	(1 976)	(81 721)

<i>(en milliers d'euros)</i>	Logiciels acquis	Frais de développement	Relations clientèles	Autres actifs incorporels	IMMOBILISATIONS INCORPORELLES
Valeurs nettes au 31/12/2017	14 157	10 222	5 214	7	29 600
VALEURS NETTES AU 30/06/2018	13 106	11 562	4 605	7	29 280

6.3. Immobilisations corporelles

L'évolution des immobilisations corporelles est analysée ci-dessous :

<i>(en milliers d'euros)</i>	Terrains, Constructions	Agencements, mobiliers et matériels	Equipements informatiques	IMMOBILISATIONS CORPORELLES	Dont Location financement
Valeurs brutes au 31/12/2017	14 874	12 664	28 583	56 121	16 343
Acquisitions	1 562	505	2 242	4 309	-
Cessions	-	(16)	-	(16)	-
Autres mouvements	(39)	3	37	1	-
Ecarts de conversion	(47)	81	353	387	61
VALEURS BRUTES AU 30/06/2018	16 350	13 237	31 215	60 802	16 404

Les investissements concernent quasi-exclusivement des serveurs et matériels informatiques et bureautiques ainsi que les travaux du nouveau siège social de Linedata Services au 27 rue d'Orléans à Neuilly sur Seine.

<i>(en milliers d'euros)</i>	Terrains, Constructions	Agencements, mobiliers et matériels	Equipements informatiques	IMMOBILISATIONS CORPORELLES	Dont Location financement
Amortissements au 31/12/2017	(1 274)	(8 680)	(24 492)	(34 446)	(3 543)
Dotations aux amortissements	(274)	(520)	(1 481)	(2 275)	(315)
Reprises d'amortissements	-	4	-	4	-
Ecarts de conversion	16	(85)	(313)	(382)	(61)
AMORTISSEMENTS AU 30/06/2018	(1 532)	(9 281)	(26 286)	(37 099)	(3 919)

<i>(en milliers d'euros)</i>	Terrains, Constructions	Agencements, mobiliers et matériels	Equipements informatiques	IMMOBILISATIONS CORPORELLES	Dont Location financement
Valeurs nettes au 31/12/2017	13 600	3 984	4 091	21 675	12 800
VALEURS NETTES AU 30/06/2018	14 818	3 956	4 929	23 703	12 485

NOTE 7 AUTRES PROVISIONS ET PASSIFS EVENTUELS

7.1. Autres provisions

L'évolution des provisions est la suivante :

<i>(en milliers d'euros)</i>	Provisions pour litiges	Autres provisions	PROVISIONS
Provisions au 31/12/2017	317	-	317
Dotations	148	-	148
Reprises utilisées	(98)	-	(98)
Reprises non utilisées	(43)	-	(43)
Effet de la conversion et autres variations	-	-	-
PROVISIONS AU 30/06/2018	324	-	324
Dont provisions non courantes	-	-	-
Dont provisions courantes	324	-	324

Les provisions pour litige couvrent essentiellement des litiges prud'homaux. Les reprises de provisions concernent plusieurs litiges qui se sont soldés début 2018.

7.2. Passifs éventuels

Fin décembre 2012, fin décembre 2015 et fin juin 2016, les sociétés françaises ont fait l'objet d'une proposition de rectification suite à un contrôle fiscal portant sur les exercices 2009, 2010 et 2012 à 2014. Compte tenu de l'évolution du contentieux fiscal portant sur le crédit d'impôt imputable au titre des retenues à la source prélevées par les autorités fiscales des clients du Maghreb, concernant les opérations réalisées en 2009, 2010 et 2012 à 2014, le Groupe a décidé de provisionner le risque dans sa globalité. Au cours du 1^{er} semestre 2018, Linedata Services SA, société mère du groupe d'intégration fiscale et redevable à ce titre de l'impôt société du groupe, a mis fin au litige en soldant toutes les sommes mises en recouvrement.

Les autres litiges en cours ont fait l'objet d'une analyse. Le cas échéant, ces litiges ont donné lieu à la constitution d'une provision estimée par la Direction du Groupe sur la base des faits et circonstances, conformément à la norme IAS 37. L'incertitude résiduelle inhérente à tout litige ne pourrait avoir une incidence significative sur le résultat.

NOTE 8 FINANCEMENT ET INSTRUMENTS FINANCIERS

8.1. Actifs et passifs financiers

8.1.1. Endettement financier brut

L'évolution de l'endettement financier brut du Groupe au cours de l'exercice s'analyse ainsi :

<i>(en milliers d'euros)</i>	31/12/2017	Var. Péri-mètre	Augmen-tation	Rembour-sement	Variation Juste valeur	Reclasse-ment	Ecart de conversion	30/06/2018
Emprunts obligataires	34 622	-	-	-	-	31	-	34 653
Emprunts syndiqués	27 012	-	-	-	-	(2 581)	67	24 498
Autres emprunts bancaires	8 916	-	-	-	-	(2 666)	-	6 250
Dettes liées aux contrats de location-financement	10 388	-	-	-	-	(684)	-	9 704
Autres dettes financières diverses	64	-	-	-	276	-	-	340
Emprunts et dettes financières non courantes	81 002	-	-	-	276	(5 900)	67	75 445
Emprunts obligataires	(59)	-	-	29	-	(31)	-	(61)
Emprunts syndiqués	7 011	-	-	(3 396)	-	2 581	137	6 333
Autres emprunts bancaires	5 667	-	-	(4 666)	-	2 666	-	3 667
Dettes liées aux contrats de location-financement	1 449	-	-	(763)	-	684	-	1 370
Intérêts courus	520	-	-	(17)	-	-	-	503
Autres dettes financières diverses	-	-	-	-	-	-	-	-
Concours bancaires courants	-	-	-	-	-	-	-	-
Emprunts et dettes financières courantes	14 588	-	-	(8 813)	-	5 900	137	11 812
ENDETTEMENT FINANCIER BRUT	95 590	-	-	(8 813)	276	-	204	87 257

En janvier 2018, Linedata a procédé au remboursement d'une échéance de 4,3 M\$ du crédit syndiqué en dollars US.

Par ailleurs, Linedata Services a contracté en avril 2018, un emprunt bilatéral de 7 M€ amortissable sur 3 ans, dont la société a utilisé 1,7 M€ à fin juin 2018.

Linedata Services a également procédé au remboursement de 2,7 M€ des crédits bilatéraux en cours et de 2 M€ de la facilité de Crédit utilisée à fin décembre 2017.

Enfin, Linedata a procédé au remboursement du crédit bail immobilier de 2016 à hauteur de 0,8 M€ au cours de l'exercice.

Les autres dettes financières sont essentiellement composées des instruments financiers, constitués de contrats de couverture de taux d'intérêt et de taux de change.

A fin juin 2018, le Groupe dispose donc des lignes de crédit suivantes :

<i>(en milliers d'euros)</i>	Date de mise en place	Date d'échéance	Montant notionnel à l'origine	Montant autorisé au 30/06/2018
Emprunt Obligataire	Juin 2015	Mai 2022	35 000	35 000
Crédit Syndiqué - Tranche en EUR	Janvier 2017	Janvier 2022	20 000	20 000
Crédit Syndiqué - Tranche en USD	Janvier 2017	Juillet 2019	23 797	14 278
Crédit bilatéral	Avril 2018	Avril 2021	7 000	7 000
Crédit bilatéral	Juin 2017	Juin 2022	5 000	4 000
Crédit bilatéral	Juillet 2017	Juillet 2022	5 000	4 250
Facilité de crédit	Août 2017	Août 2018	5 000	5 000
			100 797	89 528

Les conditions bancaires applicables aux emprunts en cours au 30 juin 2018 sont les suivantes :

- ✓ le taux d'intérêt est fixe pour l'emprunt obligataire et les emprunts bilatéraux contractés en juin et juillet 2017
- ✓ le taux d'intérêt est égal à l'Euribor, pour l'emprunt syndiqué libellé en euro, ou au Libor, pour l'emprunt syndiqué libellé en dollar US, afférent à la période de tirage concernée, auquel s'ajoute une marge ajustée semestriellement en fonction du ratio de levier (dette nette consolidée sur EBITDA). Pour ces emprunts, des contrats de couverture de taux ont été mis en place tels que détaillés en note 8.3.1.
- ✓ le taux d'intérêt est égal à l'Euribor auquel s'ajoute une marge pour l'emprunt bilatéral contracté en avril 2018

Les covenants relatifs aux dettes financières sont détaillés en Note 8.4.1.

8.1.2. Endettement financier net

<i>(en milliers d'euros)</i>	31/12/2017	30/06/2018
Emprunts obligataires	34 563	34 592
Emprunts syndiqués	34 023	30 831
Autres emprunts bancaires	14 583	9 917
Dettes liées aux contrats de location-financement	11 837	11 074
Intérêts courus	520	503
Autres dettes financières diverses	64	340
Concours bancaires courants	-	-
Endettement Financier Brut	95 590	87 257
Valeurs mobilières de placement	175	-
Disponibilités	17 706	22 560
Trésorerie et équivalents de trésorerie	17 881	22 560
ENDETTEMENT FINANCIER NET	77 709	64 697

8.2. Produits et charges financiers

8.2.1. Coût de l'endettement financier net

<i>(en milliers d'euros)</i>	30/06/2017	30/06/2018
Produits de trésorerie et d'équivalents de trésorerie	27	4
Charges d'intérêts	(1 150)	(1 233)
Résultat des couvertures (différentiel de taux)	(73)	(17)
COUT DE L'ENDETTEMENT FINANCIER NET	(1 196)	(1 246)

L'encours moyen des emprunts ressort à 89,7 M€ en juin 2018, stable par rapport au 1^{er} semestre 2017 où il représentait 89,2 M€. Le coût moyen des emprunts après prise en compte des couvertures est de 2,8 % en juin 2018, contre 2,7 % en juin 2017.

8.2.2. Autres produits et charges financiers

(en milliers d'euros)	30/06/2017	30/06/2018
Gains de change	129	481
Autres produits	11	22
Autres produits financiers	140	503
Perte de change	(3 495)	(214)
Variation de la valeur des instruments financiers dérivés	-	(279)
Autres charges	(151)	(99)
Autres charges financières	(3 646)	(592)
AUTRES PRODUITS ET CHARGES FINANCIERS	(3 506)	(89)

Les gains et pertes de change portent essentiellement sur les transactions commerciales libellées en devises étrangères, essentiellement en dollar US, et notamment du fait du remboursement en 2017 d'avances en dollar US consenties par Linedata Services à ses filiales américaines. Fin 2017 l'emprunt intra-groupe en dollar US consenti dans le cadre de l'acquisition des actifs de CapitalStream a été entièrement remboursé, limitant l'exposition du Groupe au dollar US.

8.3. Politique de gestion des risques financiers

8.3.1. Risques de marché

Risque de taux

Le risque de taux d'intérêt est géré par la direction Financière du Groupe en liaison avec les principaux établissements bancaires partenaires. La trésorerie disponible du Groupe est placée en SICAV monétaires, certificats de dépôt ou comptes rémunérés, supports peu sujets aux fluctuations de marché et sans risque en capital.

Couverture des emprunts

Des contrats de couverture ont été mis en place afin de répondre aux obligations des crédits bancaires contractés en janvier 2017. Le taux d'intérêt applicable à l'emprunt bancaire est l'Euribor pour l'emprunt libellé en euro et le Libor pour la part libellée en dollar US ; l'objectif est donc de se prémunir contre les risques de hausse de ces taux.

Au 30 juin 2018, un des deux contrats de type swap en cours porte sur l'échange de l'Euribor 3 mois contre taux fixe de 0,165% et représente une couverture de 75% de la dette syndiquée en euro, soit un nominal de 15 M€ avec une échéance finale au 24 janvier 2022. L'autre contrat de type swap en cours porte sur l'échange du Libor 3 mois contre taux fixe de 1,455% et représente une couverture de 74,75% de la dette syndiquée en dollar US, soit un nominal couvert de 9,6 M\$ avec une échéance finale au 24 juillet 2019.

Au 30 juin 2018, la valorisation de ces contrats de couverture est négative de (61) K€ (intégralement au passif) contre (64) K€ au 31 décembre 2017. L'écart de valorisation, soit 3 K€, a un impact sur les capitaux propres pour les contrats bénéficiant de la qualification de couverture parfaite au sens de la norme IAS 39, soit pour la totalité de ces contrats.

La comptabilisation d'instruments de couverture ne s'applique pas aux instruments dérivés qui couvrent économiquement les actifs et passifs monétaires libellés en devise. Les variations de juste valeur de tels dérivés sont comptabilisées au compte de résultat dans la rubrique gains et pertes de change.

8.4. Engagements hors bilan liés au financement du Groupe

8.4.1. Covenants

Dans le cadre du contrat d'emprunt obligataire mis en place en juin 2015 et du contrat de crédits bancaires signé en janvier 2017, Linedata Services s'engage au titre des covenants à ce qu'au 30 juin 2018, le ratio de levier, soit le montant de la dette nette divisé par l'EBITDA consolidé, soit inférieur à 2,5.

Au 30 juin 2018, le ratio de levier s'élève à 1,474.

8.4.2. Autres engagements

Dans le cadre de l'emprunt obligataire et du crédit syndiqué, Linedata Services a souscrit un certain nombre d'engagements complémentaires avec les banques, tels que la non-souscription de dettes financières supplémentaires cumulées de plus de

60 M€ par rapport à celles existantes lors de la signature des emprunts, pendant toute la durée des contrats, ou la limitation du montant des investissements annuels du Groupe.

NOTE 9 IMPOTS SUR LES RESULTATS

9.1. Impôts sur les résultats

9.1.1. Détail des impôts sur les résultats

<i>(en milliers d'euros)</i>	30/06/2017	30/06/2018
Impôts courants	(1 975)	(1 704)
Impôts différés	(71)	(662)
IMPOTS SUR LES RESULTATS	(2 046)	(2 366)

Le montant des déficits non activés au 30 juin 2018, constitués de déficits en Amérique du Nord, est de 3 792 K€, soit 796 K€ d'actif non reconnu.

9.1.2. Analyse de la charge d'impôts

<i>(en milliers d'euros)</i>	30/06/2017		30/06/2018	
Résultat avant impôt	7 097		10 514	
Imposition théorique	(2 443)	34,43%	(3 620)	34,43%
Incidence des :				
Autres différences permanentes	(178)	2,5%	356	(3,4%)
Effet des pertes de l'exercice non activées	(30)	0,4%	-	-
Effet des crédits d'impôts recherche	-	-	(187)	1,8%
Effet des paiements fondés sur actions	59	(0,8%)	(321)	3,1%
Cotisation sur la Valeur Ajoutée des Entreprises (CVAE)	(250)	3,5%	(198)	1,9%
Différentiel de taux - France / Etranger	1 016	(14,3%)	1 900	(18,1%)
Retenue à la source sur prestations à l'Etranger	(206)	2,9%	(331)	3,1%
Autres	(14)	0,2%	35	(0,3%)
CHARGE REELLE D'IMPOT / TAUX EFFECTIF D'IMPOT	(2 046)	28,83%	(2 366)	22,50%

Le taux effectif d'impôt est en baisse par rapport à juin 2017 principalement lié au fait de la baisse des taux d'impôts en France et aux Etats-Unis fin décembre 2017. Aucun nouveau impact n'est à constater dans les comptes de 2018 au titre de ces réformes fiscales.

La charge d'impôts est décomposée par principales zones géographiques dans le tableau suivant :

<i>(en milliers d'euros)</i>	30/06/2017		30/06/2018	
Europe du Sud	(650)	51,9%	(1 520)	27,9%
Europe du Nord	(327)	14,3%	(129)	14,3%
Amérique du Nord	(1 022)	31,4%	(659)	17,2%
Asie	(47)	15,5%	(58)	18,1%
CHARGE REELLE D'IMPOT / TAUX EFFECTIF D'IMPOT	(2 046)	28,83%	(2 366)	22,50%

9.2. Impôts différés

Les impôts différés par catégorie de différences temporelles se répartissent comme suit :

(en milliers d'euros)	31/12/2017	30/06/2018
Engagements de retraite	1 901	2 006
Déficits fiscaux activés	576	96
Ecarts d'acquisition et Actifs incorporels	(7 421)	(7 756)
Autres différences temporelles	748	243
IMPOTS DIFFERES NETS	(4 196)	(5 411)
Dont :		
Impôts différés actifs à moins d'un an	4 127	3 416
Impôts différés actifs à plus d'un an	21	88
Impôts différés passifs à moins d'un an	(543)	(704)
Impôts différés passifs à plus d'un an	(7 801)	(8 211)

L'actif à moins d'un an des impôts différés est en baisse compte tenu notamment de l'utilisation du déficit reportable du Groupe d'intégration fiscale en France.

L'évolution des impôts différés nets sur l'exercice est la suivante :

(en milliers d'euros)	31/12/2017	30/06/2018
En début de période	(7 154)	(4 196)
Impôts imputés au compte de résultat	2 588	(662)
Impôts imputés en capitaux propres	1 066	(363)
Ecarts de conversion	(696)	(190)
EN FIN DE PERIODE	(4 196)	(5 411)

NOTE 10 CAPITAUX PROPRES ET RESULTAT PAR ACTION

10.1. Capitaux propres

Le capital social de Linedata Services s'élève au 30 juin 2018 à 7 294 029 €, composé de 7 294 029 actions, d'une valeur nominale de 1 €, dont 7 293 356 sont de catégorie A et 673 actions sont des actions de préférence de catégorie B.

10.1.1. Evolution du capital social

Le capital social n'a pas évolué au cours du 1^{er} semestre 2018.

10.1.2. Actions propres

Au 30 juin 2018, Linedata Services détenait 147 715 de ses propres actions, acquises dans le cadre des programmes de rachat autorisés par l'Assemblée Générale, pour un montant total de 5 769 K€, soit un prix moyen d'achat de 39,05 €. La valorisation des titres auto-détenus au cours de clôture de juin 2018 (35,20 €) s'élève à 5 200 K€.

Toutes les opérations concernant les actions auto-détenues sont imputées directement en capitaux propres. L'impact de l'exercice est de (1 593) K€.

10.1.3. Dividendes

L'Assemblée Générale Mixte de Linedata Services réunie le 15 mai 2018 a décidé de distribuer un dividende ordinaire dont le montant s'élève à 9 846 K€ au titre de l'exercice 2017, soit 1,35 € par action. Ce dividende, hors détentions d'actions propres, a été mis en paiement le 9 juillet 2018. Le dividende théorique au titre de l'exercice précédent s'élevait à 11 012 K€, soit 1,50 € par action.

10.2. Résultat par action

	30/06/2017	30/06/2018
Résultat net - part du Groupe (<i>en milliers d'euros</i>)	5 051	8 148
Nombre moyen pondéré d'actions ordinaires en circulation	7 230 466	7 146 314
RESULTAT DE BASE PAR ACTION (<i>en euros</i>)	0,70	1,14

	30/06/2017	30/06/2018
Résultat net - part du Groupe (<i>en milliers d'euros</i>)	5 051	8 148
Nombre moyen pondéré d'actions ordinaires en circulation	7 230 466	7 146 314
Nombre moyen pondéré de titres retenus au titre des éléments dilutifs	-	-
Nombre moyen pondéré d'actions pour le calcul du résultat net dilué par action	7 230 466	7 146 314
RESULTAT DILUE PAR ACTION (<i>en euros</i>)	0,70	1,14

10.3. Gestion du risque sur le capital

Le Groupe a pour objectif de préserver sa continuité d'exploitation tout en maximisant le rendement aux actionnaires grâce à une gestion de la structure de ses fonds propres et de sa dette.

L'évolution du ratio d'endettement est la suivante :

<i>(en milliers d'euros)</i>	31/12/2017	30/06/2018
Emprunts et dettes assimilées	95 526	86 917
Trésorerie et équivalents de trésorerie	(17 881)	(22 560)
Endettement net (*)	77 645	64 357
Fonds Propres	115 445	114 132
RATIO D'ENDETTEMENT (Gearing)	67,3%	56,4%

(*) non compris les autres dettes financières diverses

NOTE 11 EVENEMENTS POSTERIEURS A LA CLOTURE

En date du 3 août 2018, Linedata Services a contracté avec BNP Paribas un contrat de prêt de 20 M€ devant servir à refinancer l'acquisition de titres Linedata dans le cadre du programme de rachat. L'objet du prêt et le montant de l'endettement complémentaire ont donné lieu à l'obtention de « waivers » de la part des prêteurs séniors et des obligataires en conformité avec les exigences des documentations respectives.

NOTE 12 TAUX DE CONVERSION DES MONNAIES ETRANGERES

	Taux moyen de la période			Taux de fin de période		
	Juin 2017	Juin 2018	Variation	Décembre 2017	Juin 2018	Variation
Dinar Tunisien	2,5412	2,9745	14,6%	2,9416	3,0592	3,8%
Dirham Marocain	10,7610	11,2488	4,3%	11,1980	11,0772	(1,1%)
Dollar américain	1,0825	1,2108	10,6%	1,1993	1,1658	(2,9%)
Dollar canadien	1,4445	1,5464	6,6%	1,5039	1,5442	2,6%
Dollar de Hong-Kong	8,4159	9,4897	11,3%	9,3720	9,1468	(2,5%)
Livre Sterling	0,8601	0,8797	2,2%	0,8872	0,8861	(0,1%)
Roupie indienne	71,1244	79,5115	10,5%	76,6055	79,8130	4,0%

Source : Oanda pour les taux des Dinars Tunisien et Marocain, et Banque de France pour les autres taux de change.

RAPPORT SEMESTRIEL D'ACTIVITE DU GROUPE AU

30 JUIN 2018

Le Groupe Linedata a réalisé sur le premier semestre 2018 un chiffre d'affaires de 83,8 M€, en diminution de 7,5% par rapport au premier semestre de l'exercice précédent. A taux de change et périmètre constants, l'activité est en baisse de 3,5%.

La prise de commandes sur le premier semestre 2018 s'est élevée à 31,3 M€, contre 25,0 M€ en 2017.

Le Groupe a maintenu un effort soutenu de R&D pour offrir à ses clients et prospects des solutions innovantes qui s'appuieront sur des plateformes à forte valeur ajoutée. Les frais de R&D, composés essentiellement de frais de personnel, soit 9,2 M€ (avant capitalisation), représentent 11,0% du chiffre d'affaires du premier semestre 2018, stables par rapport au premier semestre 2017 où ils représentaient 11,4% du chiffre d'affaires, soit 10,3 M€ (avant capitalisation). Une partie de ces dépenses a été activée.

Les charges opérationnelles sont, quant à elles, en baisse de 9% par rapport à l'année 2017, en raison essentiellement de la non reconduction en 2018 des honoraires de frais d'études stratégiques et d'acquisition des filiales au cours du 1^{er} semestre 2017.

L'EBITDA s'établit ainsi à 19,0 M€ en hausse de 0,7% (soit une marge d'EBITDA de 22,7% contre 20,8% au premier semestre 2017), et le résultat opérationnel s'élève à 11,8 M€ soit une marge opérationnelle de 14,1% (13,0 % au premier semestre 2017).

Le résultat net, qui prend en compte une forte diminution des pertes de change, s'élève à 8,1 M€, en hausse de 61,3%, soit une marge nette de 9,7% (5,6% au premier semestre 2017).

Conformément à l'organisation opérationnelle du Groupe par segment d'activité adoptée depuis 2014, les éléments financiers sont communiqués sur la base d'une information sectorielle par segment d'activité. Le segment Asset Management regroupe ainsi toutes les offres destinées à la gestion des fonds traditionnels et alternatifs du front au back office et le segment Lending & Leasing est constitué de l'ensemble des activités Crédits et Financements. Un segment "Autres activités" comprend l'Assurance ainsi que certains éléments des centraux non affectables aux activités pour la partie bilancielle.

Il est rappelé que l'EBITDA, indicateur clé du Groupe, se définit comme le résultat opérationnel hors dotations nettes aux amortissements et aux provisions courantes et non courantes.

ACTIVITE DU GROUPE DURANT LE SEMESTRE ET FAITS MARQUANTS

Environnement

Linedata Services est un éditeur de solutions et de services spécialisé dans deux grandes activités de l'industrie des services financiers : la gestion de tout type d'investissement – "Investment Management" - (comprenant la gestion d'actifs et l'Assurance) et les Crédits et Financements.

INVESTMENT MANAGEMENT

Gestion d'actifs

Le marché européen de la gestion d'actifs au premier semestre 2018 a été caractérisé par un faible nombre de commandes.

Confrontés à des enjeux cruciaux tels que la réglementation, la poursuite de la transformation digitale, le besoin d'externaliser les fonctions de middle et back-office, le niveau de prise de commandes pour l'activité de services est satisfaisant.

Linedata a accompagné ses clients pour répondre à leurs défis au premier semestre 2018, avec notamment :

- la conclusion d'un partenariat avec la plate-forme UnaVista du London Stock Exchange dans la perspective de MiFID II ;
- la mise à disposition de l'automatisation intelligente au service de l'administration de fonds avec une version améliorée de Linedata Optima. Sa solution de gestion des processus métier (BPM) offre un système de pilotage exceptionnel des performances opérationnelles de l'activité d'administration de fonds ;
- La mise à jour de la plateforme de gestion comptable de Linedata qui permet de gérer tous les types de portefeuilles des administrateurs et valorisateurs de fonds internationaux. Cette dernière mise à jour améliore les fonctionnalités suivantes :
 - Dette bancaire : mise en place d'un algorithme spécifique afin de prendre en compte les particularités du traitement des intérêts courus et encaissés et du reporting par tranche.
 - Frais : calcul automatique des frais et des comptes de régularisation associés, dans n'importe quelle devise.
 - Revenus : alimentation des revenus courus, encaissés, des ajustements et automatisation de leur règlement.
Par ailleurs, la gestion des règlements et le traitement des revenus durant les weekends, les jours fériés et en fin de mois est optimisée.
- L'intégration de la plateforme technologique avec les services d'outsourcing Linedata QRMO. Ce développement d'une approche unique de logiciels de services s'effectue en vue d'accompagner les gestionnaires de fonds dans la transposition des nouvelles orientations du *Fund Manager Code of Conduct* (FMCC) de la *Securities and Futures Commission* (SFC), prévue à partir de novembre 2018. Cette combinaison innovante de logiciel et de services offre une réponse rapide et adéquate aux défis soulevés par le FMCC en matière de conformité, notamment dans la gestion des ordres, la valorisation des transactions, le prêt de titres, les stress tests et la gestion des risques.

Assurance

L'industrie de l'assurance poursuit sa mutation. L'enjeu stratégique concerne le traitement des données des clients avec notamment la mise en place au niveau européen du Règlement Général sur la Protection des Données (RGPD).

CREDITS ET FINANCEMENTS

Les crédits et financements continuent de progresser dans tous les secteurs avec une augmentation sensible des prises de commande au premier semestre 2018. Les acteurs dans leur majorité continuent à élargir leur gamme de produits de financement tout en étendant leur couverture géographique. L'ensemble des professionnels demeure cependant confronté à des défis croissants à relever : toujours plus de transparence, une évaluation précise du niveau de risque, une pression réglementaire en accroissement constant, notamment avec l'entrée en vigueur du RGPD et davantage de reporting, tandis que le faible niveau des taux limite les politiques commerciales et incite les professionnels à se différencier par un service toujours plus personnalisé. Enfin, les acteurs traditionnels se heurtent à la montée en puissance confirmée des acteurs online ("fintech" notamment). Disposer d'une offre distinctive et adaptée aux nouveaux usages d'une consommation mobile sur tablettes et smartphones, devient indispensable pour ces acteurs.

Linedata a accompagné ses clients pour leur fournir des solutions adaptées à leur environnement au premier semestre 2018 avec :

- la poursuite de la migration des clients vers Linedata Ekip360 ;
- le déploiement de la nouvelle version V11.0 du produit Linedata Capitalstream générant une hausse du chiffre d'affaires sur ce segment d'activité.

L'évolution des acteurs de l'industrie financière vers une technologie toujours plus globale, sophistiquée et modulaire, valide la stratégie d'innovation de Linedata.

Réalisations du semestre

Asset Management

Dans un contexte toujours sensible aux fluctuations des marchés financiers, ce segment a pâti d'un effet de change défavorable et de la réduction du périmètre d'un grand client de Gravitas.

Au total, le chiffre d'affaires du segment Asset Management s'élève à 54,2 M€, en décroissance de 11,7% en données publiées par rapport à 2017 (-7,1% à taux de change et périmètre constants).

Malgré une baisse d'activité au premier semestre 2018, l'activité Asset Management reste sur une bonne dynamique grâce à un solide niveau de prise de commande à 13,2 M€, en hausse de 37,4% par rapport au premier semestre 2017. La mise en place de la nouvelle plateforme AMP (Asset Management Platform) prévue fin 2018 permettra d'apporter un nouvel élan à ce segment d'activité.

L'EBITDA se maintient à un bon niveau de 11,4 M€, en baisse par rapport au premier semestre 2017 (13,4 M €), du fait notamment de la poursuite des efforts de R&D dans la mise en place de la nouvelle plateforme AMP, soit une marge de 21,1% contre 21,9% au premier semestre 2017. Le résultat opérationnel ressort en baisse à 6,7 M€, soit une marge de 12,3% (contre 15,4% en 2017).

Lending & Leasing

En Europe et en Afrique du Nord, le Groupe tire parti de revenus supplémentaires liés à la poursuite de la migration de sa base installée sur la nouvelle offre Linedata Ekip360. Ces projets de montées de versions ont nécessité des dépenses plus importantes en matière de tests afin de fournir aux clients des solutions adaptées à leurs environnements.

Au cours de la période, Linedata a signé un nouveau compte stratégique en Amérique Latine dans le secteur du financement automobile, secteur très porteur dans cette région du monde.

Le chiffre d'affaires semestriel du segment Lending & Leasing s'établit ainsi à 27,0 M€, en croissance de 2,0% par rapport au premier semestre 2017 (+5,2% à taux de change constants).

L'EBITDA est en hausse et s'établit à 6,4 M€, soit une marge de 23,8% contre 16,0% en 2017. Le résultat opérationnel s'établit, quant à lui, à 4,0 M€ soit une marge de 14,7% (contre 4,3% en 2017).

Autres activités

Ce segment, constitué en quasi-totalité de l'activité Assurances, a généré un chiffre d'affaires de 2,6 M€ sur le premier semestre 2018 et baisse de 7,6% par rapport à la même période de 2017.

L'EBITDA du segment s'élève à 1,2 M€, soit une marge d'EBITDA de 45,3%, et le résultat opérationnel à 1,2 M€ soit une marge de 47,6%.

Événements particuliers du semestre

Aucun événement particulier n'est à signaler au cours du premier semestre 2018.

PRESENTATION DES COMPTES CONSOLIDÉS DU GROUPE AU 30 JUIN 2018

Les comptes consolidés intermédiaires au 30 juin 2018 sont établis selon les normes IFRS.

Les nouvelles normes et interprétations entrées en vigueur à compter du 1^{er} janvier 2018 et appliquées par le Groupe n'ont pas eu d'incidence significative sur les états financiers consolidés.

Chiffre d'affaires

Linedata Services a réalisé au premier semestre 2018 un chiffre d'affaires de 83,8 M€, en diminution de 7,5% par rapport au premier semestre 2017. A taux de change et périmètre constants, le chiffre d'affaires est en baisse de 3,5%.

Les activités récurrentes (maintenance, licences récurrentes et ASP) représentent 73% du chiffre d'affaires semestriel, soit 61,2 M€, en baisse de 4,2 M€ par rapport au 1^{er} semestre 2017.

Sur ce premier semestre, le chiffre d'affaires consolidé par segment d'activité s'analyse ainsi :

<i>en millions d'euros</i>	CA 6 mois 2017	CA 6 mois 2018	Variation	Variation à données comparables	% du CA total 6 mois 2017	% du CA total 6 mois 2018
Asset Management	61,4	54,2	-11,7%	-7,1%	68%	65%
Lending & Leasing	26,5	27,0	2,0%	5,2%	29%	32%
Autres activités	2,8	2,6	-7,6%	-7,6%	3%	3%
TOTAL	90,6	83,8	-7,6%	-3,5%	100%	100%

Marges et Résultats

L'EBITDA est en hausse de 0,7% et s'élève à 19,0 M€, soit une marge de 22,7% contre 18,9 M€ au premier semestre 2017, soit une marge de 20,8%.

Après déduction des dotations nettes aux amortissements et provisions, le résultat opérationnel du Groupe (EBIT) s'établit à 11,8 M€ pour le premier semestre 2018, soit une marge d'EBIT de 14,1% contre 13% au premier semestre 2017. L'EBITDA et le résultat opérationnel par segment d'activité s'établissent comme suit :

<i>en millions d'euros</i>	EBITDA 6 mois				EBIT 6 mois			
	2017	2018	% du CA 2017	% du CA 2018	2017	2018	% du CA 2017	% du CA 2018
Asset Management	13,4	11,4	21,9%	21,1%	9,4	6,7	15,4%	12,3%
Lending & Leasing	4,2	6,4	16,0%	23,8%	1,1	4,0	4,3%	14,7%
Autres activités	1,2	1,2	43,2%	45,3%	1,2	1,2	44,3%	47,6%
TOTAL	18,9	19,0	20,8%	22,7%	11,8	11,8	13,0%	14,1%

Le coût de l'endettement financier net est quasi-stable par rapport à 2017 et s'élève à 1,2 M€. Les autres produits et charges financiers sont essentiellement constitués de pertes et gains de change sur les transactions libellées en devises étrangères essentiellement en dollar US.

Les gains et pertes de change portent essentiellement sur les transactions commerciales libellées en devises étrangères, essentiellement en dollar US, et notamment du fait du remboursement en 2017 d'avances en dollar US consenties par Linedata Services à ses filiales américaines. Fin 2017, l'emprunt intra-groupe en dollar US consenti dans le cadre de l'acquisition des actifs de CapitalStream et des actions de Gravitass a été entièrement remboursé, limitant l'exposition du Groupe au dollar US.

Les gains et pertes de change représentent un profit net de 0,3 M€ à comparer avec une charge nette de 3,4 M€ en 2017.

La charge d'impôt est de 2,4 M€, en hausse d'environ 0,3 M€ par rapport au premier semestre 2017. Le résultat net s'établit ainsi à 8,1 M€. La marge nette ressort donc à 9,7% du chiffre d'affaires (5,6% pour le premier semestre 2017).

Le bénéfice net non dilué par action est de 1,14 € (0,70 € au premier semestre 2017).

Financement et structure financière

La structure financière au 30 juin 2018 est la suivante :

- capitaux propres : 114,1 M€ (115,4 M€ au 31 décembre 2017),
- endettement net (hors instruments financiers dérivés) : 64,7 M€ (77,7 M€ au 31 décembre 2017),
- ratio dettes nettes sur capitaux propres : 56,4% (67,3% au 31 décembre 2017).

L'évolution des capitaux propres comprend essentiellement, outre le résultat du semestre, le montant du dividende à payer pour un montant théorique de 9,8 M€.

La variation de l'endettement net par rapport au 31 décembre 2017 inclut les remboursements de 4,3 M\$ du crédit syndiqué en dollars US, de 2,7 M€ des crédits bilatéraux encours et de 2 M€ de la facilité de Crédit utilisée à fin décembre 2017. Enfin, Linedata Services a également procédé au remboursement du crédit-bail immobilier à hauteur de 0,8 M€.

Dans le cadre du contrat d'emprunt obligataire mis en place en juin 2015 et du contrat de crédits bancaires signé en janvier 2017, Linedata Services s'engage au titre des covenants à ce qu'au 30 juin 2018, le ratio de levier, soit le montant de la dette nette divisé par l'EBITDA consolidé, soit inférieur à 2,5.

Au 30 juin 2018, le ratio de levier s'élève à 1,474.

Par ailleurs, Linedata Services a contracté en avril 2018 un emprunt bilatéral de 7 M€ amortissable sur 3 ans dont la société a utilisé 1,7 M€ à fin juin 2018.

Comme indiqué en note 8.4 de l'annexe aux comptes consolidés, Linedata Services a souscrit, dans le cadre de l'emprunt obligataire et de crédit syndiqué, un certain nombre d'engagements complémentaires avec les banques, tels que la non-souscription de dettes financières supplémentaires cumulées de plus de 60 M€ par rapport à celles existantes lors de la signature des emprunts, pendant toute la durée des contrats, ou la limitation du montant des investissements annuels du Groupe.

INFORMATIONS CONCERNANT LINEDATA SERVICES S.A.

Le compte de résultat social de Linedata Services SA pour le semestre, dont les principaux agrégats sont indiqués ci-après, a été établi selon les normes comptables françaises.

Le chiffre d'affaires du premier semestre 2018 s'élève à 3,5 M€, en légère hausse par rapport au premier semestre 2017 (3,2 M€).

Le résultat d'exploitation est une perte de 1,3 M€ (contre -2 M€ au premier semestre 2017), essentiellement du fait de la non reconduction en 2018 des honoraires de frais d'études stratégiques et des commissions liées à la mise en place de nouveaux emprunts.

Le résultat financier, comprenant en particulier des dividendes reçus de filiales pour 8,2 M€ et les intérêts d'emprunts pour 1,1 M€, est de 7,2 M€. Il s'élevait au premier semestre 2017 à 5,3 M€ et incluait notamment les dividendes reçus de filiales pour 8,2 M€, les intérêts d'emprunts pour 1,1 M€ et des pertes de change de 2,3 M€.

Après un crédit d'impôt de 1,3 M€ lié à l'intégration fiscale, le résultat net ressort à 5,9 M€ (3,7 M€ au premier semestre 2017).

Il est rappelé que l'Assemblée Générale des actionnaires a décidé en date du 15 mai 2018 la distribution, au titre de l'exercice clos le 31 décembre 2017, d'un dividende d'un montant brut de 1,35 € par action, soit un montant total théorique de 9.846.030 €. Le dividende a été mis en paiement en numéraire le 9 juillet 2018, donc après clôture des comptes au 30 juin, pour un montant total de 9.583.126 € (au cours de l'exercice 2017, le dividende mis en paiement le 7 juillet 2017 était d'une quote-part ordinaire d'un montant brut de 1,50 € par action, soit un montant total de 10.514.595,79 €).

INFORMATIONS SUR LE CAPITAL ET L'ACTIONNARIAT

Capital social

Au 31 décembre 2017, le capital social était fixé à 7.294.029 €, divisé en 7.293.356 actions d'une valeur nominale de 1 € chacune, entièrement souscrites et libérées, ci-après dénommées les Actions A et 673 actions de préférence d'une valeur nominale de 1 € chacune, entièrement souscrites et libérées, dénommées Actions B.

Au 30 juin 2018, le capital social est fixé à 7.294.029 €, divisé en 7.293.356 actions de catégorie A d'une valeur nominale de 1 € chacune, entièrement souscrites et libérées, et 673 actions de préférence de catégorie B d'une valeur nominale de 1 € chacune, entièrement souscrites et libérées.

Le nombre correspondant de droits de vote à cette date est de 11.290.434 (soit 11.094.654 droits de vote exerçables en assemblée générale).

Structure de l'actionariat et évolutions

La répartition du capital au 30 juin 2018 est la suivante :

	% du capital	% des droits de vote théoriques
M. Anvaraly Jiva	7%	9,02%
Amanaat	44%	56,50%
Sous-total Anvaraly Jiva / Concert	51%	65,5%
Managers, salariés et divers assimilés	4,2%	4,76%
Public	42,8%	28,43%
Auto-détention	2,0%	1,31%
TOTAL	100%	100%

Il est rappelé que le concert d'actionnaires est constitué entre la société Amanaat et Monsieur Jiva et ses enfants.

La part du capital détenue par les salariés dans le cadre du Plan d'Epargne Groupe et du Fonds Commun de Placement d'Entreprise est de 1,15% du capital représentant 1,32% des droits de vote.

Conformément à l'article L. 233-13 du Code de Commerce, et sur la base des informations reçues en application des articles L. 233-7 et L. 233-12 dudit Code, les actionnaires suivants détiennent au 30 juin 2018 plus :

Seuils	Actionnaire
De la moitié du capital et des droits de vote	Concert d'actionnaires (Anvaraly Jiva et Amanaat)
De la moitié du capital et des droits de vote	Monsieur Anvaraly Jiva (détention directe et indirecte)
De la moitié des droits de vote	Amanaat SAS
Du tiers du capital et de la moitié des droits de vote	Amanaat SAS
Du vingtième du capital et des droits de vote	Monsieur Anvaraly Jiva individuellement
Du vingtième du capital	Invesco Ltd et Amiral Gestion

Aucun autre actionnaire n'a informé la Société qu'il détenait une fraction du capital supérieure à l'un des autres seuils fixés par l'article L. 233-7 du Code de Commerce.

Une notification de franchissement de seuil à la baisse a été reçue par la Société le 29 janvier 2018. Amiral Gestion a franchi à la baisse le seuil de 10% du capital.

Une notification de franchissement de seuil à la baisse a été reçue par la Société le 19 juin 2018. Amiral Gestion a franchi à la baisse le seuil de 5% des droits de vote.

Le 18 juin 2018, la Société a reçu une notification de franchissement de seuil statutaire à la hausse. Monsieur Anvaraly Jiva a franchi à la hausse le seuil statutaire de 7,5% des droits de vote.

Opérations sur titres

Les déclarations d'opérations sur titres effectuées au cours du premier semestre 2018 en application de l'article L621-18-2 du Code monétaire et financier dont la Société a eu connaissance sont les suivantes :

Date de l'opération	Nom du déclarant	Opération	Prix unitaire (euros)	Montant total de l'opération (euros)
Néant	Néant	Néant	Néant	Néant

Actions auto-détenues

Au 30 juin 2018, la Société détient 147.715 actions propres, soit 2,0% du capital, dont la valeur totale au prix d'achat est de 5.768.946 €.

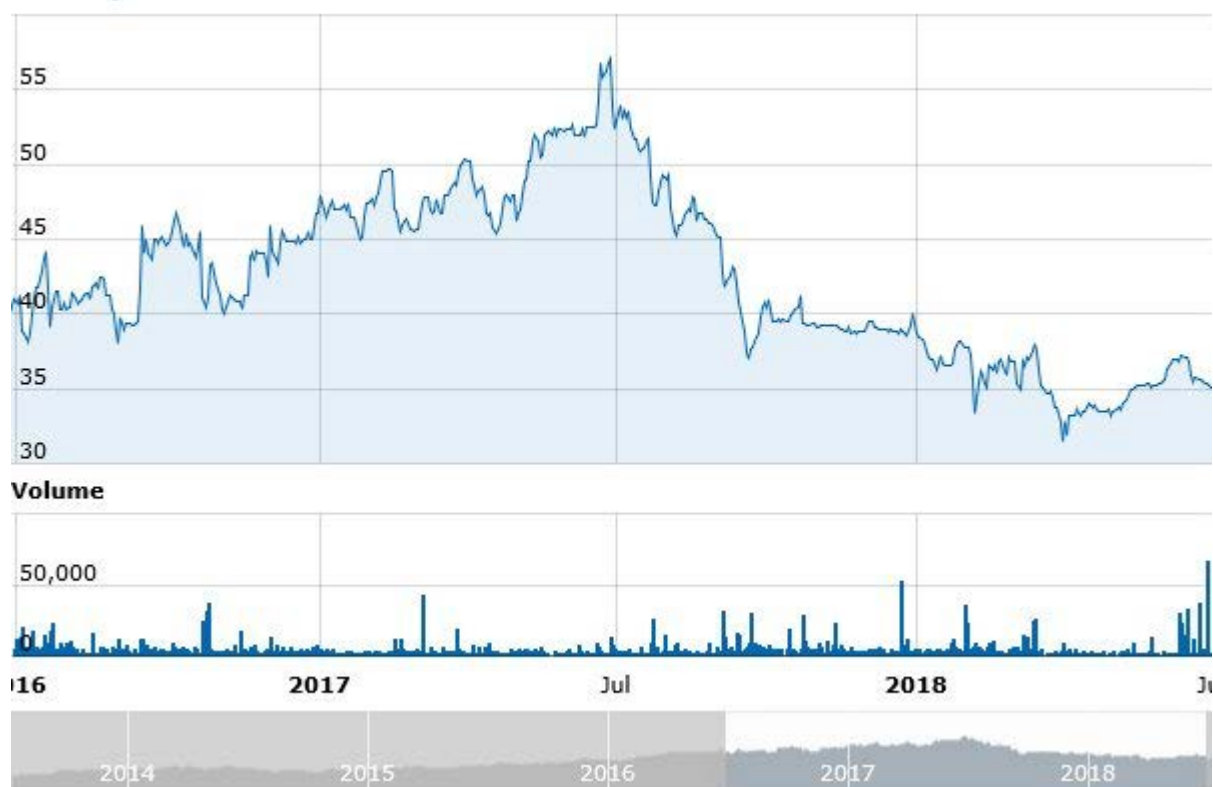
Les rachats effectués au cours du semestre l'ont été :

- d'une part, au titre de l'objectif n°1 du programme de rachat d'actions en vigueur, à savoir assurer l'animation du marché secondaire ou la liquidité de l'action Linedata Services par un prestataire de service d'investissement (Société de Bourse Gilbert Dupont), au travers d'un contrat de liquidité conforme à la charte de déontologie reconnue par l'Autorité des marchés financiers ; au titre de cet objectif, il a été acquis 57.606 actions à un prix moyen de 35,74 € et vendu 57.227 actions ;
- d'autre part, au titre de l'objectif n° 2 du programme de rachat d'actions en vigueur, à savoir permettre d'honorer des obligations liées à des programmes d'options sur actions ou autres allocations d'actions à des salariés, anciens salariés ou mandataires sociaux de la Société ou d'une entreprise associée ; au titre de cet objectif, il a été acquis 80.000 actions à un prix moyen de 35,61 €.

Aucune annulation de titres n'a eu lieu au cours du premier semestre 2018.

EVOLUTION DU COURS DE L'ACTION ET DES VOLUMES ECHANGES (sur les 2 dernières années)

Price ● LIN variation: +107.23%



Sur le premier semestre 2018, le cours le plus haut a été de 39,45 €, et le cours le plus bas de 30,25 €.

EVENEMENTS POST-CLOTURE

Souscription d'un nouvel emprunt

En date du 3 août 2018, Linedata Services a contracté avec BNP Paribas un contrat de prêt de 20 M€ devant servir à refinancer l'acquisition de titres Linedata dans le cadre du programme de rachat. L'objet du prêt et le montant de l'endettement complémentaire ont donné lieu à l'obtention de « waivers » de la part des prêteurs seniors et des obligataires en conformité avec les exigences des documentations respectives.

Evolution prévisible de l'activité et de la marge sur la fin de l'exercice

Pour l'ensemble de l'année 2018, Linedata va poursuivre sa croissance en commercialisant ses nouvelles solutions logicielles et en tirant parti des synergies prometteuses des acquisitions récentes. Notamment la montée en puissance de la nouvelle plateforme AMP (Asset Management Platform) et le déploiement de solutions modulaires et digitales sur le marché des crédits sont autant d'atouts qui permettront de poursuivre avec succès le projet d'entreprise « Linedata 2018 ».

Principaux risques et incertitudes pour la fin de l'exercice

Le Groupe n'a pas identifié de risques complémentaires à ceux indiqués dans le document de référence 2017 (consultable sur le site internet de la Société www.linedata.com et sur le site internet de l'Autorité des marchés financiers www.amf-france.org).

Le 10 septembre 2018

Le Conseil d'Administration

RAPPORT DES COMMISSAIRES AUX COMPTES SUR L'INFORMATION FINANCIERE SEMESTRIELLE SUR LA PERIODE DU 1^{ER} JANVIER AU 30 JUIN 2018

Aux Actionnaires,

En exécution de la mission qui nous a été confiée par vos assemblées générales et en application de l'article L. 451-1-2 III du Code monétaire et financier, nous avons procédé à :

- l'examen limité des comptes semestriels consolidés résumés de la société Linedata Services, relatifs à la période du 1er janvier au 30 juin 2018, tels qu'ils sont joints au présent rapport ;
- la vérification des informations données dans le rapport semestriel d'activité.

Ces comptes semestriels consolidés résumés ont été établis sous la responsabilité de votre conseil d'administration. Il nous appartient, sur la base de notre examen limité, d'exprimer notre conclusion sur ces comptes.

1. Conclusion sur les comptes

Nous avons effectué notre examen limité selon les normes d'exercice professionnel applicables en France. Un examen limité consiste essentiellement à s'entretenir avec les membres de la direction en charge des aspects comptables et financiers et à mettre en œuvre des procédures analytiques. Ces travaux sont moins étendus que ceux requis pour un audit effectué selon les normes d'exercice professionnel applicables en France. En conséquence, l'assurance que les comptes, pris dans leur ensemble, ne comportent pas d'anomalies significatives obtenue dans le cadre d'un examen limité est une assurance modérée, moins élevée que celle obtenue dans le cadre d'un audit.

Sur la base de notre examen limité, nous n'avons pas relevé d'anomalies significatives de nature à remettre en cause la conformité des comptes semestriels consolidés résumés avec la norme IAS 34 – norme du référentiel IFRS tel qu'adopté dans l'Union européenne relative à l'information financière intermédiaire.

Sans remettre en cause la conclusion exprimée ci-dessus, nous attirons votre attention sur la note 1.1.1. « Nouvelles normes et interprétations d'application obligatoire » de l'annexe aux comptes semestriels consolidés résumés qui expose les impacts liés à la nouvelle norme IFRS 9 d'application obligatoire depuis le 1er janvier 2018.

2. Vérification spécifique

Nous avons également procédé à la vérification des informations données dans le rapport semestriel d'activité commentant les comptes semestriels consolidés résumés sur lesquels a porté notre examen limité.

Nous n'avons pas d'observation à formuler sur leur sincérité et leur concordance avec les comptes semestriels consolidés résumés.

Paris et Paris-La Défense, le 13 septembre 2018

Les Commissaires aux Comptes

FINEXSI AUDIT

**ERNST & YOUNG et
Autres**

**Christophe
Lambert**

Henri-Pierre Navas